

Zrób to sam –paw Ale Kino!



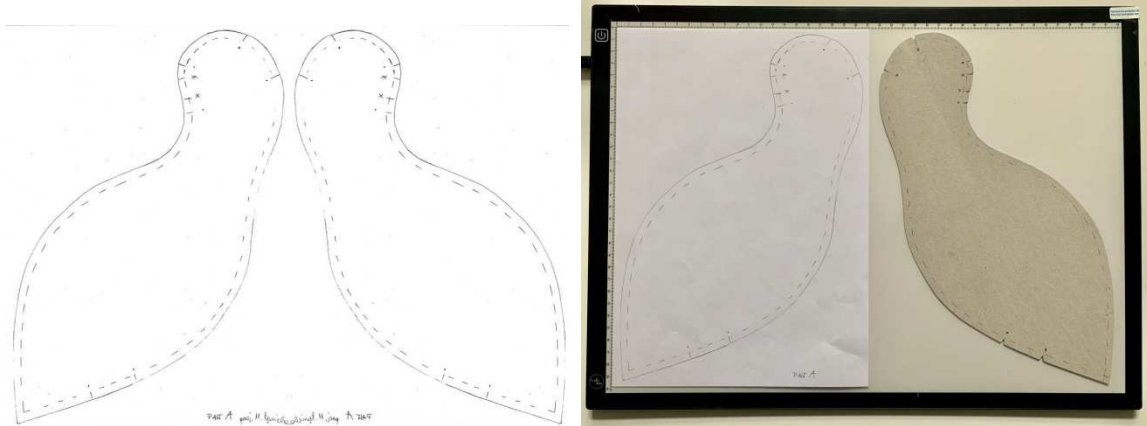
projekt i wykonanie: Monika Tymicka

## INSTRUKCJA SZYCIA



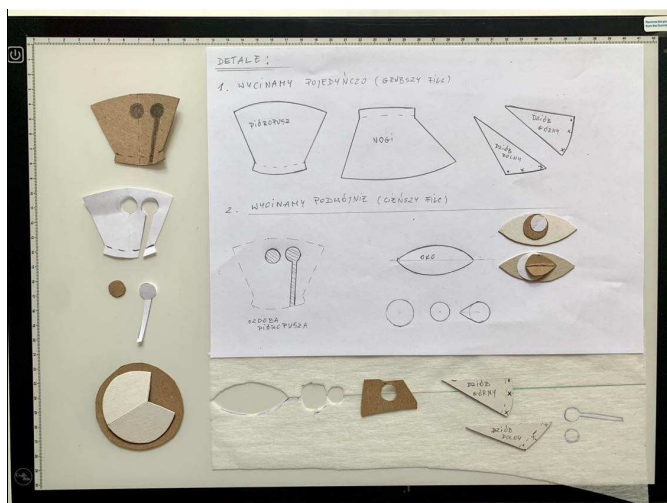
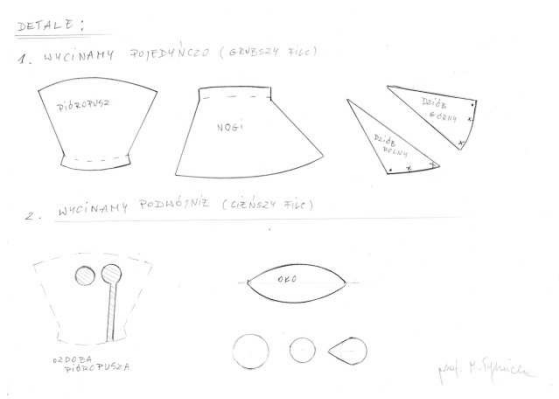
Do wyboru są dwa rodzaje pawia: typ A i typ B. Linia przerywana jest linią szycia, dodatek na szwy 0,5 cm (szerokość standardowej stopki do maszyny). Punkty montażowe w wyciętym szablonie należy naciąć i dopasować do nich detale jak na zdjęciach poniżej.

### PAW A

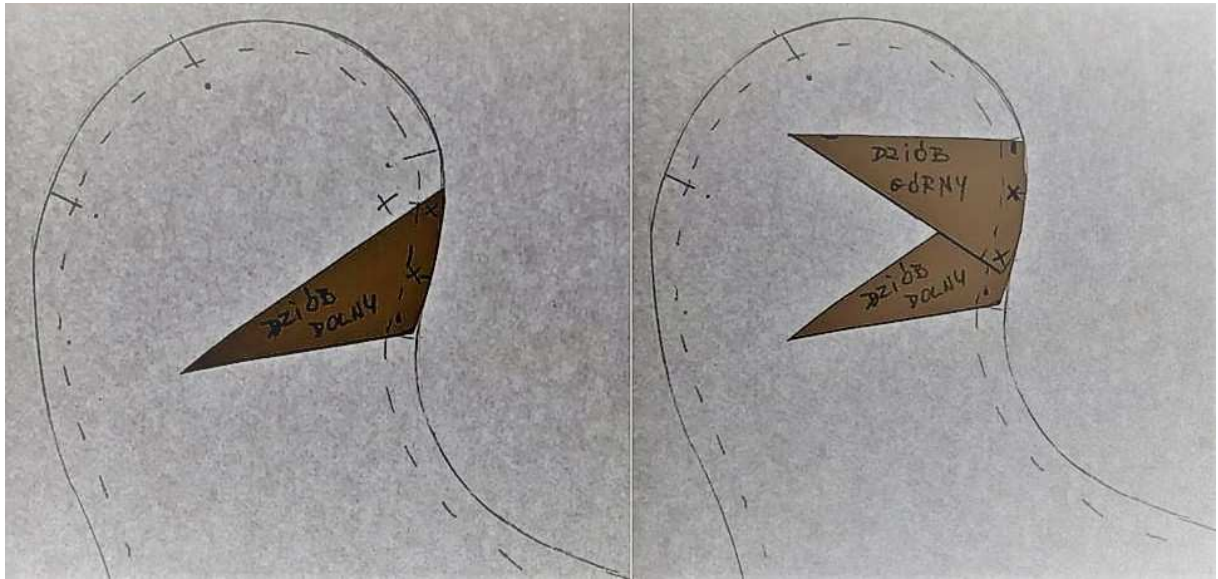


Prawa i lewa strona jest odbiciem zwierciadlanym, należy zwrócić na to uwagę podczas krojenia materiału.

### PAW DETALE

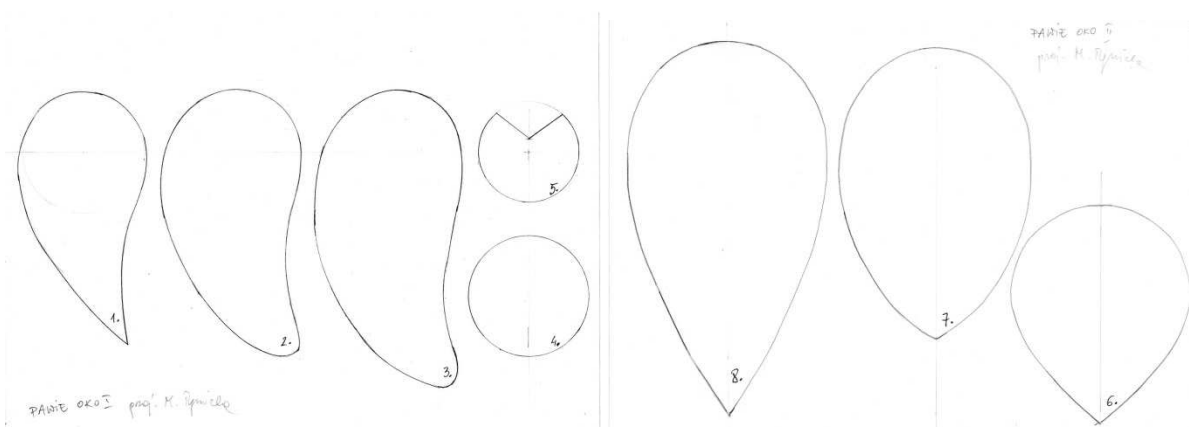


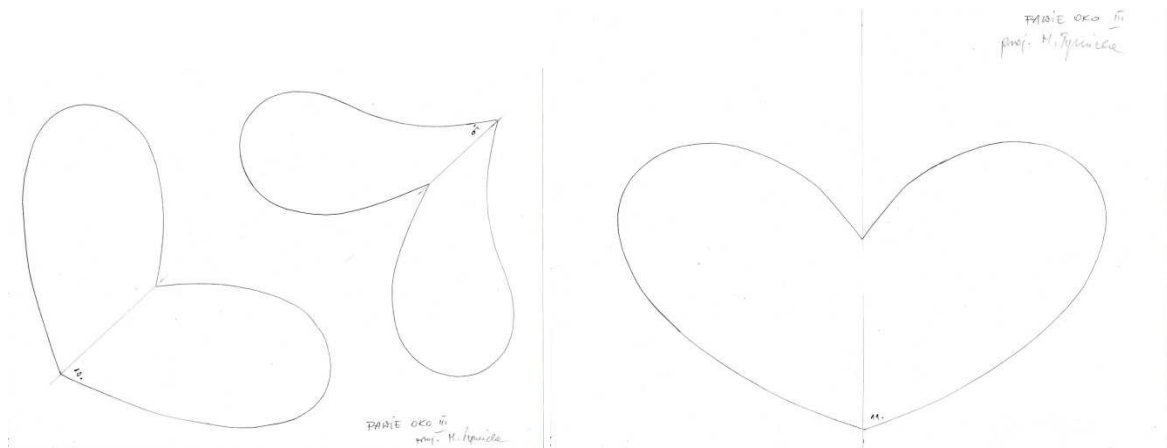
Dopasowanie detali. Należy zwrócić uwagę, w jakich miejscach umieszczamy drobne elementy, które składamy do środka pawia: dziób, pióropusz, nogi.





PAWIE OKO I, II i III



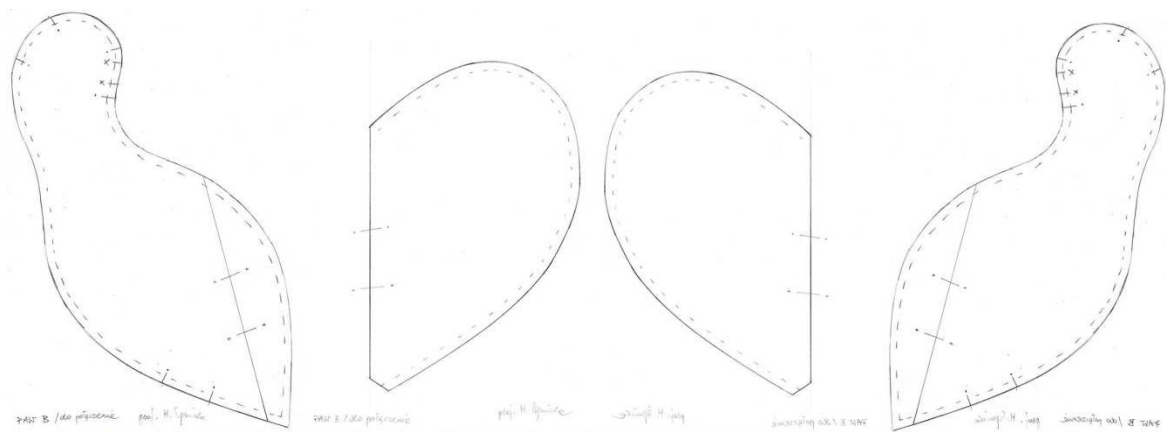


Po wycięciu szablony można ze sobą różnie zestawiać.

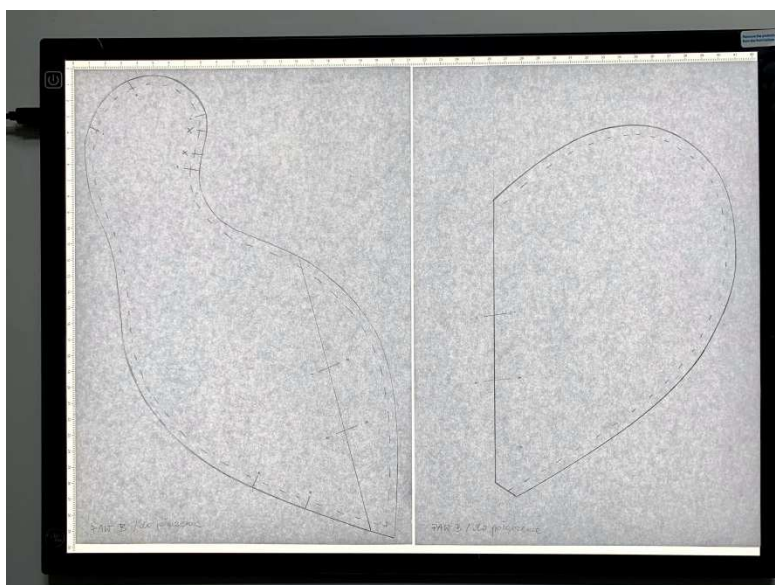


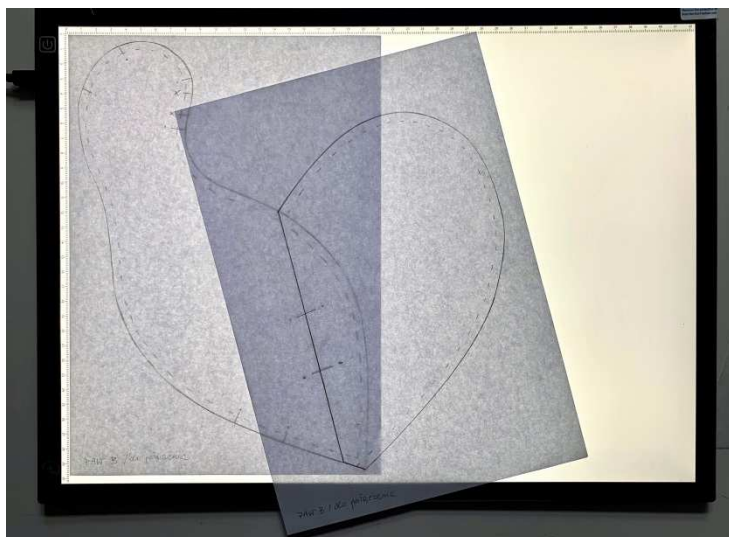


**PAW B**



Żeby powstał szablon PAW B, należy połączyć ze sobą dwa rysunki jak poniżej.





Punkty montażowe i dodatki PAW A i PAW B są takie same.

Przykłady różnych kompozycji detalu PAW A i PAW B

Od twórcy zależy, w jaki sposób skomponuje i wykorzysta zaproponowany detal.











### Kilka uwag praktycznych



Układając szablon na materiale z upcyklingu, należy zwrócić uwagę na prawą i lewą stronę tkaniny. Ważne jest miejsce szwów, powinny się mijać po zszyciu dwóch stron. Tak jak po prawej stronie zdjęcia.



Detal należy przygotować przed zszyciem maskotki (prawa–lewa strona). Małe elementy, które składamy do środka pawia, nie mogą wychodzić poza kontur linii szwu (0,5 cm – linia przerywana na szablonie). Chcąc poszerzyć szew, wycinamy szablon po linii przerywanej (wracamy do kształtu konstrukcji) i dodajemy wielkość szwu, jaka nam odpowiada. Na koniec cieniujemy szew na szerokość 0,5 cm.



W zależności od elastyczności materiału zostawiamy 7–10-centymetrowy otwór na wywrócenie maskotki na prawą stronę. Pęknięcie warto umieścić na odcinku, w którym nie ma żadnych dodatkowych elementów.



Na prawą stronę najpierw wywracamy głowę i szyję, później tors i ogon. Otwór zszywamy ręcznie.